

DATACALL

Manuale d'uso

SIN

SIM STRUMENTI SNC
Via Palestro 15
20013 MAGENTA (MI)
Tel +39 02 97003039
Fax +39 02 97270167
www.simstrumenti.com
sim@simstrumenti.com



DATACALL 1.x – Manule d’uso

Indice

Software	
Installazione.....	2
Disinstallazione.....	6
Avvio.....	7
Settaggio.....	8
Porta seriale.....	8
Orari.....	8
Mail report.....	8
Numeri telefonici.....	9
Abilitazione.....	10
Numeri seriali.....	10
Switch.....	10
Numero.....	11
Schedules.....	11
File.....	11
Memory reset.....	11
Fix device clock.....	11
Send data forward.....	12
Chiamata automatica.....	15
Uscita.....	15
Appendice	
Foglio di servizio.....	16



SOFTWARE

Il programma **DATA CALL** serve a scaricare i dati accumulati nella centrale in modo automatico.

INSTALLAZIONE:

Il programma **DATA CALL** si trova all'interno di un CD.
Per iniziare l'installazione cliccare:

Start

Risorse del computer

DataCall 1.x (D:)

Il CD contiene un file, cliccare due volte sul file **datacall_1.x_setup** (fig. 1)

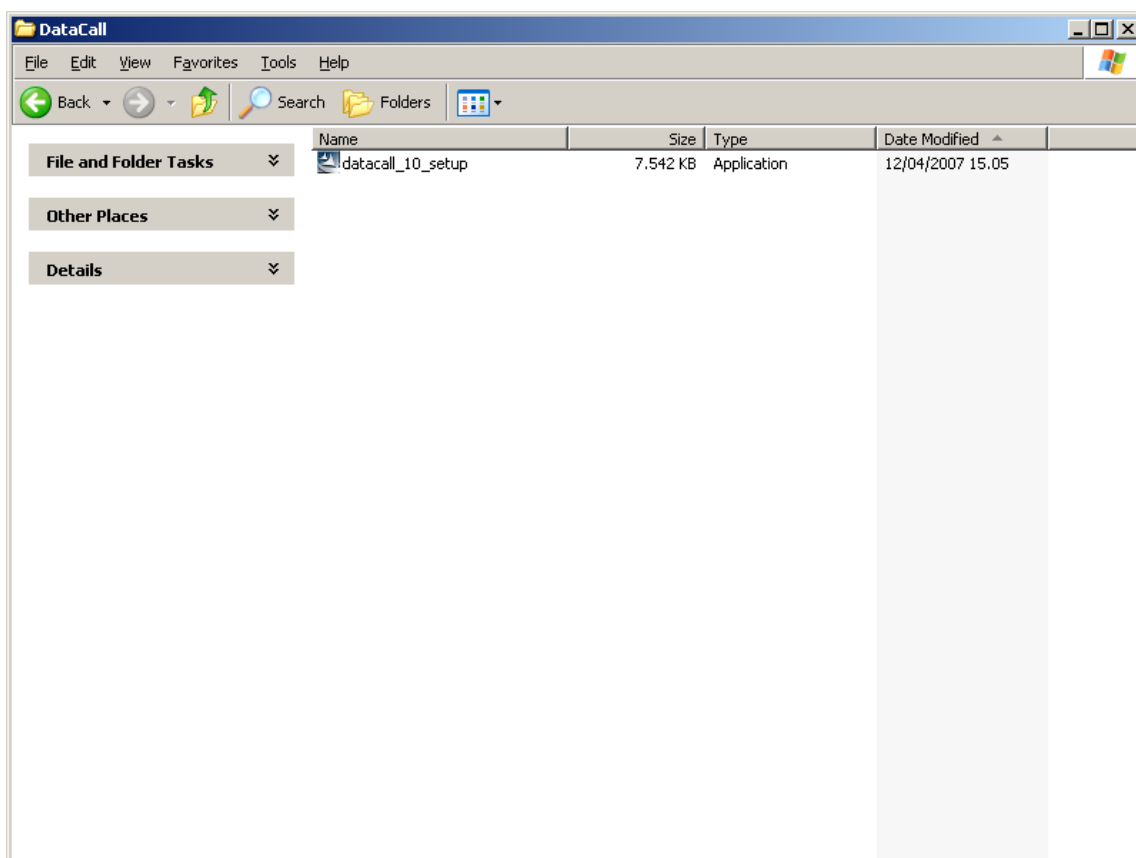


fig 1

Seguirà una finestra di installazione (fig. 3).

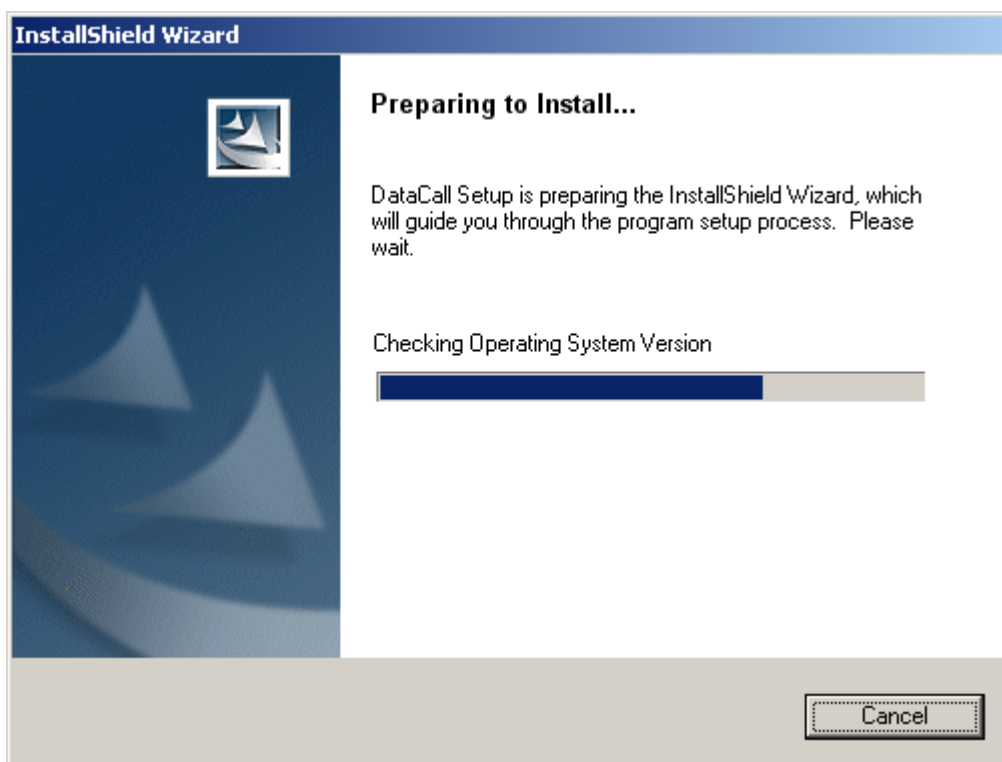


fig. 3

Premere sul tasto **Avanti** (fig. 4) per continuare l'installazione oppure cliccare su **Annulla** per interrompere.

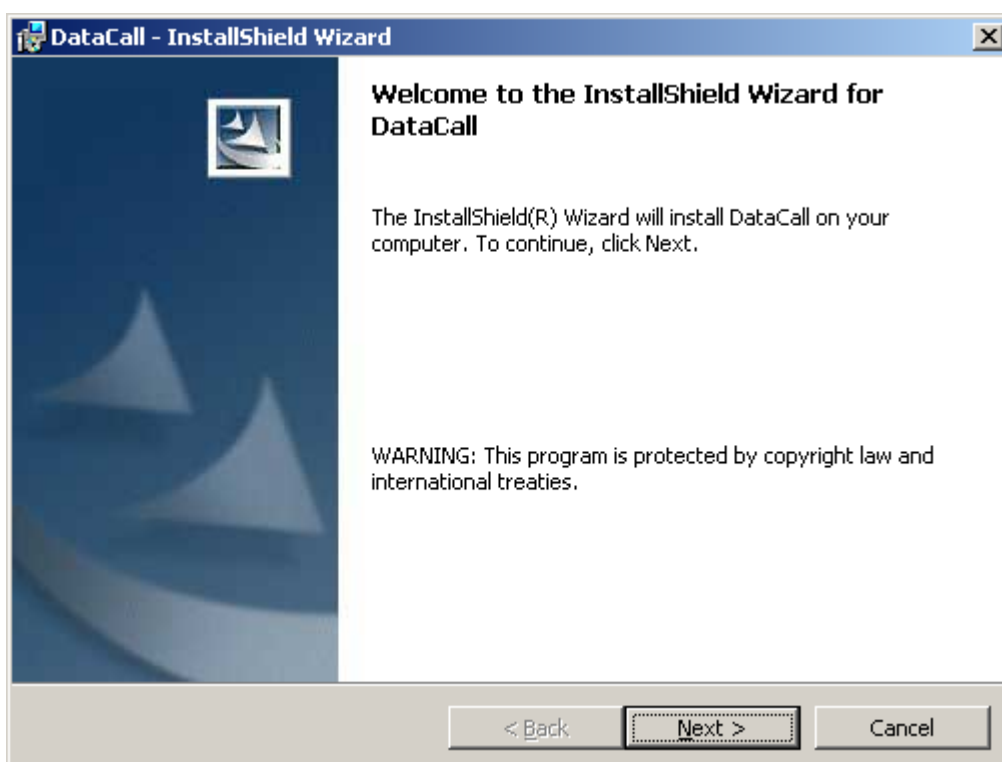


fig. 4



Cliccando **Avanti** verrà visualizzata una finestra di comunicazione (fig. 5) dove si potrà cambiare la directory di installazione del programma.

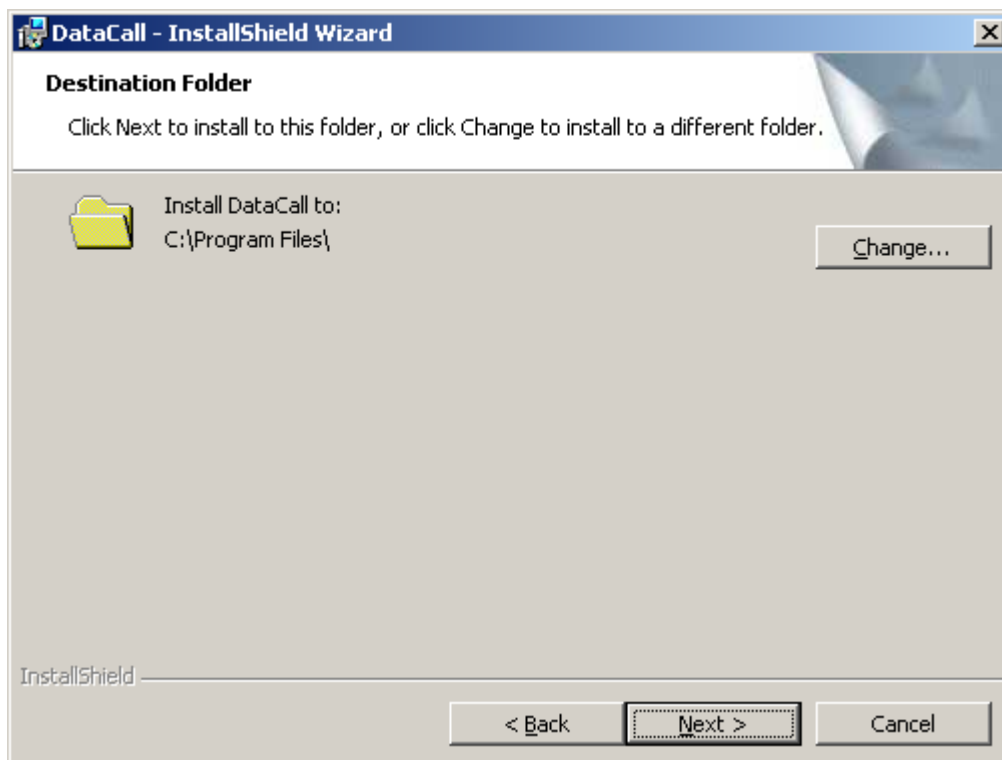


fig. 5

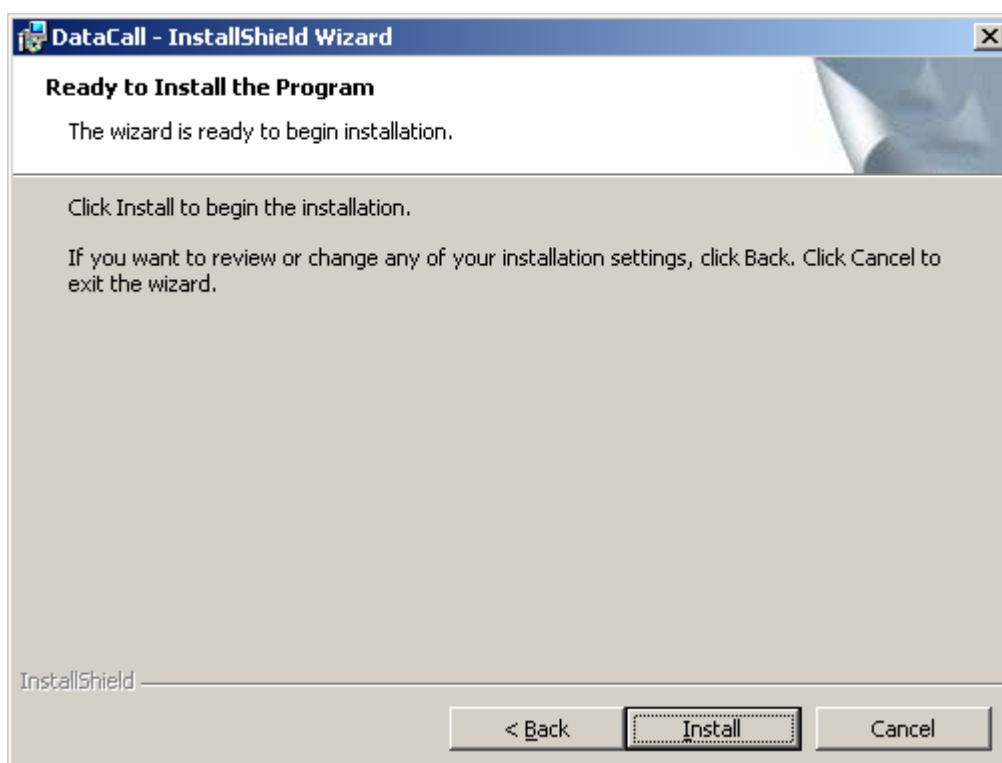


fig. 6



Cliccando **Avanti** (fig. 5) apparirà una finestra di comunicazione (fig. 6); cliccando **Installa** il programma sarà installato nella directory scelta nella finestra precedente.

Durante l'installazione dei file nel computer verrà visualizzata una finestra di comunicazione (fig. 7). Per interrompere l'installazione premere **Annulla**.

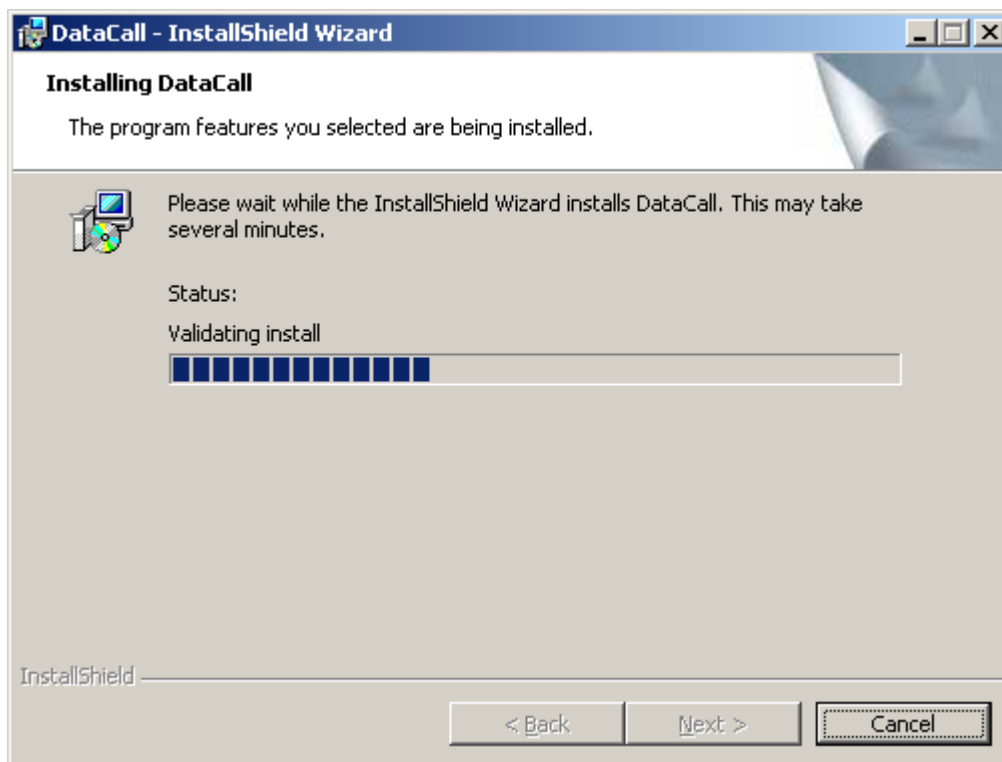


fig. 7

Alla fine verrà visualizzata una finestra (fig. 8) che confermerà la fine dell'installazione.

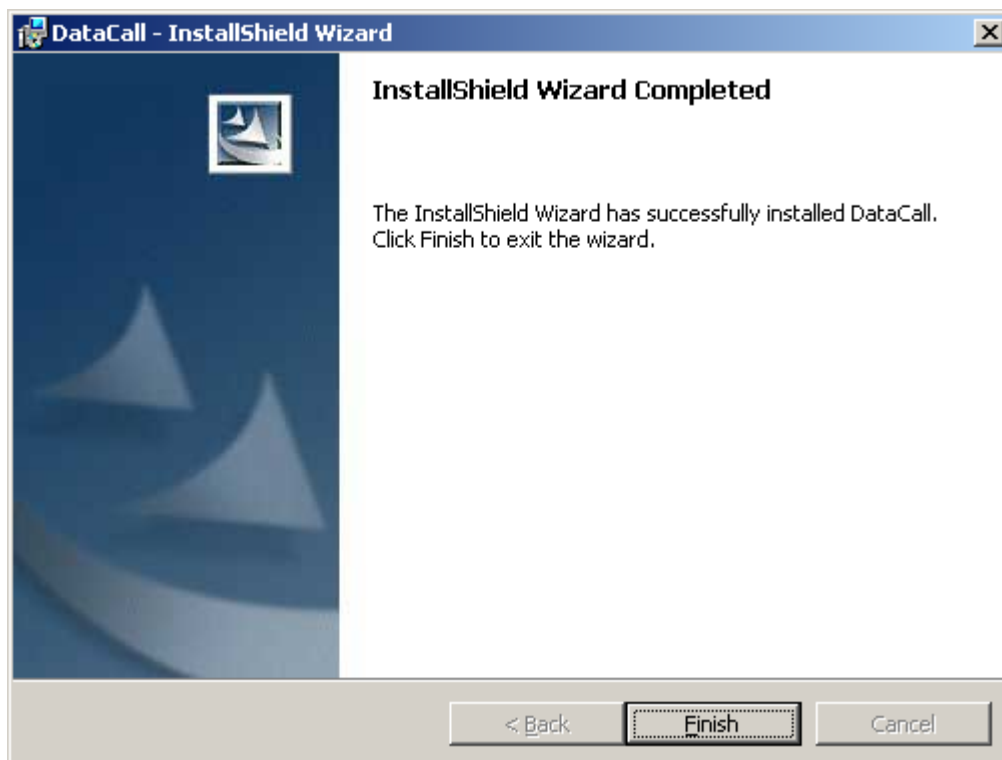


fig. 8

Cliccando **FINE** potremo iniziare il lavoro con il programma **DATACALL 1.x**.

DISINSTALLAZIONE:

E' stato inserito anche un programma di disinstallazione chiamato **UNINSTALL DATACALL 1.x**. Per caricarlo cliccare:

START ► PROGRAMMI ► MINILOG ► UNINSTALL DATACALL 1.x

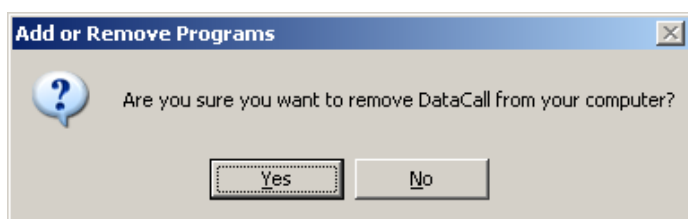


fig. 9

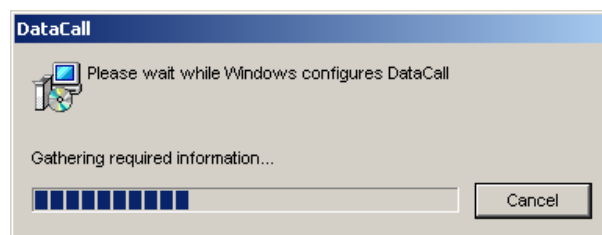


fig. 10

Per la procedura di disinstallazione del programma, si aprirà una finestra di comunicazione (fig. 9). Cliccando **SI**, si passerà alla finestra successiva (fig. 10) dove i file verranno cancellati.




IL PROGRAMMA:

Per caricare il programma **DATACALL** cliccare:

START ➔ **PROGRAMMI** ➔ **DATACALL** ➔ **DATACALL 1.x**



fig. 11

Durante il caricamento del programma rimarrà aperta una schermata (fig.11). Per fare apparire la schermata principale del programma (fig.12) cliccare con il tasto destro del mouse (sinistro il mouse è settato per mancini) sull'icona  e selezionare dalla lista **Open DataCall**.

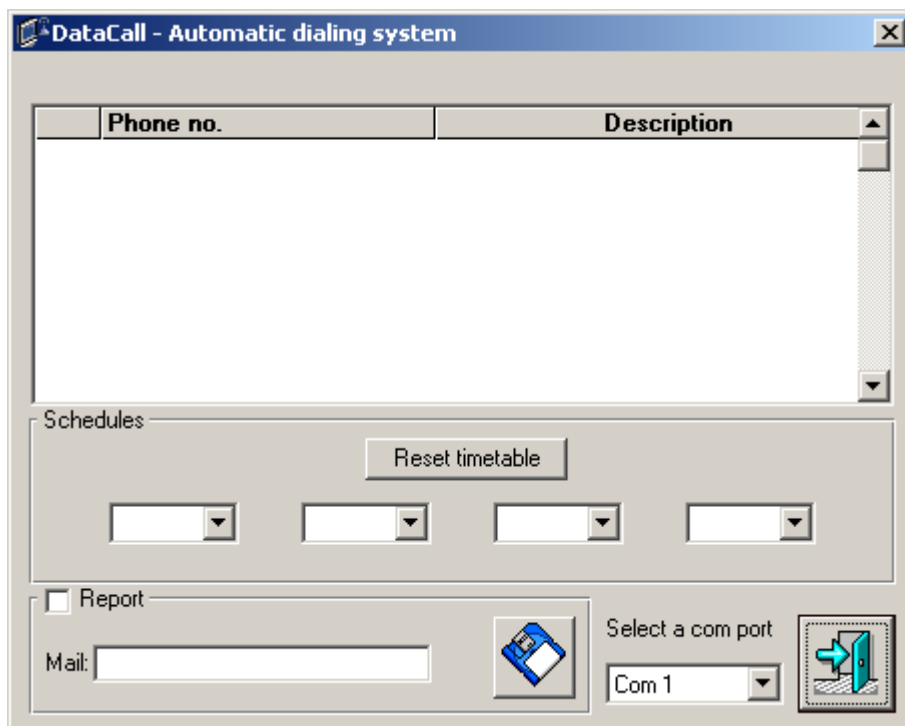


fig. 12



Nella schermata principale, nella parte superiore c'è una tabella riassuntiva dei numeri inseriti, un riquadro con gli orari stabiliti per le chiamate (max 4 al gg), nella parte inferiore l'indirizzo e-mail al quale spedire il report giornaliero, il numero della seriale prescelta collegata al modem.

Porta seriale

Per cambiare la porta seriale a cui è collegato il modem per la chiamata, usare la lista posizionata nella parte inferiore della schermata principale.

Settaggio orari

Per iniziare con i settaggi dovremmo inserire gli orari (4) prefissati per le chiamate (fig. 13).

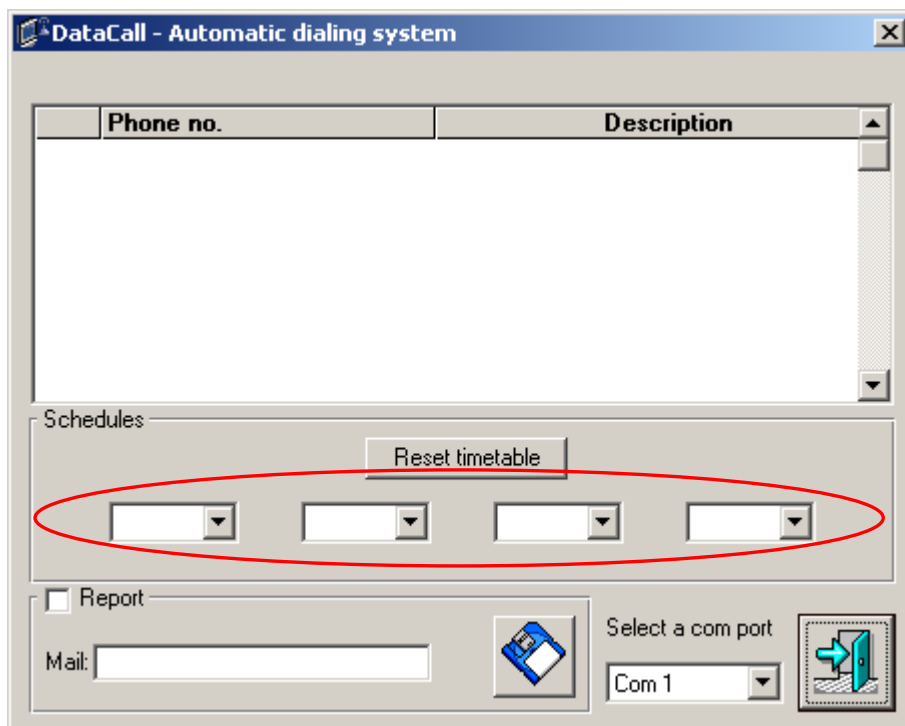


fig. 13

Per resettare (cancellare) gli orari settati cliccare il tasto **Reset timetable**.

Mail Report

Il Mail Report è un messaggio elettronico mandato ad un indirizzo di posta elettronica, nel quale sono scritte tutte le osservazioni riguardo alle chiamate automatiche effettuate, ovvero se la chiamata eloscarico dei dati sono avvenuti con successo, oppure, verrà dato un messaggio con l'errore incontrato dal programma. Per settare l'indirizzo e-mail fleggere il riquadro nella parte inferiore sinistra della schermata principale (fig. 14) ed inserire l'e-mail nella casella di testo dedicata successivamente cliccare sul tasto **Salva**.



N.B.

ATTENZIONE: Per mandare un e-mail il computer necessita di una connessione ad internet sempre attiva

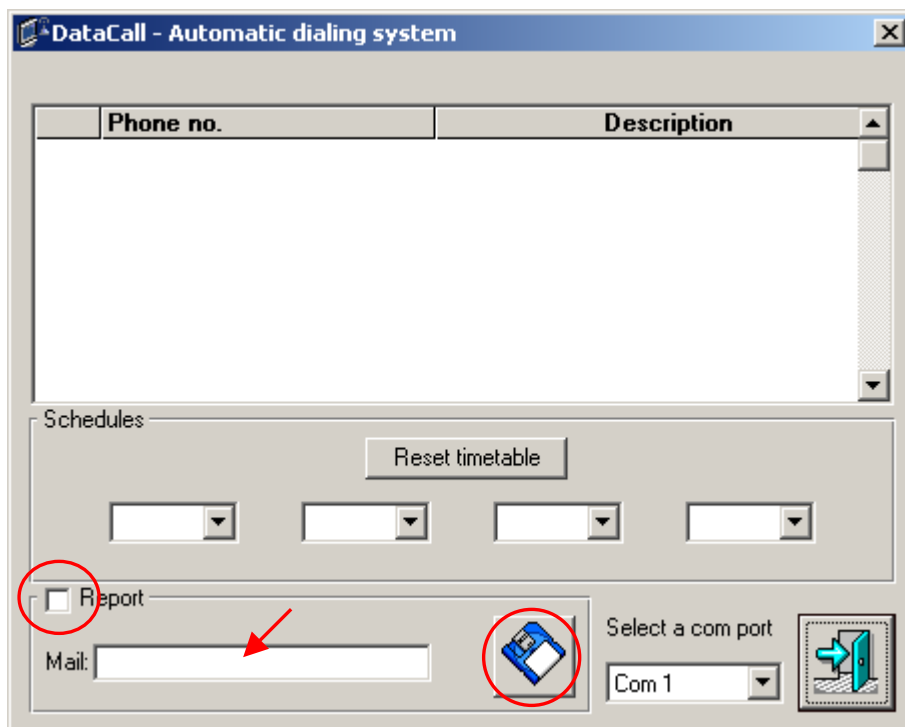


fig. 13

Settaggio numeri telefonici

Cliccando con un doppio colpo nel griglia in altro apparirà una schermata (fig.14) dove si potrà inserire il numero di telefono ed i suoi relativi dati.

La griglia contiene 50 righe per un massimo di 50 numeri di telefono inseribili, e tre colonne, la prima visualizza con una "X" se il canale è abilitato altrimenti è disabilitato, la seconda colonna visualizza il numero di telefono da chiamare e la terza una breve descrizione per un facile riconoscimento.



fig. 14

Nella parte superiore della schermata si trova il flag **Active** per abilitare/disabilitare il numero inserito.

Più in basso si trova un riquadro per l'inserimento del numero seriale della centralina, oppure nel caso si usi uno switch (centralina MINILOG) gli 8 numeri seriali. Fleggando **Switch** verranno abilitati le altre caselle di testo.



N.B.

ATTENZIONE: E' necessario inserire i numeri seriali con la massima accuratezza controllando maiuscole e minuscole, il programma non scaricherà i dati nel caso di un numero seriale differente.



Nel riquadro denominato Number si trova la casella di testo per l'inserimento del numero telefonico, il flag **Outsideline** per l'eventuale commutazione alla linea esterna, ed il numero da da digitare per ottenere la linea esterna. Infine troveremo la casella di testo per l'inserimento di una breve descrizione.

A destra del riquadro Number si trova il riquadro **Schedules** dove si potrà scegliere gli orari o i giorni o le date desiderati per le chiamate. Sono possibili fino a 4 chiamate giornaliere.

Nel riquadro Saving File si potrà scegliere tra due modalità di salvataggio:

- Nuovo – Il file avrà un nome xxxx-ddmmyy-hhmmss.dat dove xxxx segnano le prime 4 cifre del numero seriale della centralina, ddmmyy e hhmmss rispettivamente la data e l'ora dello scarico dei dati.
- Esistente - Il file conterrà i dati già salvati e aggiungerà i successivi in coda.

Si potrà scegliere il file premendo il tasto **Browse**, comparirà la seguente schermata (fig. 15).

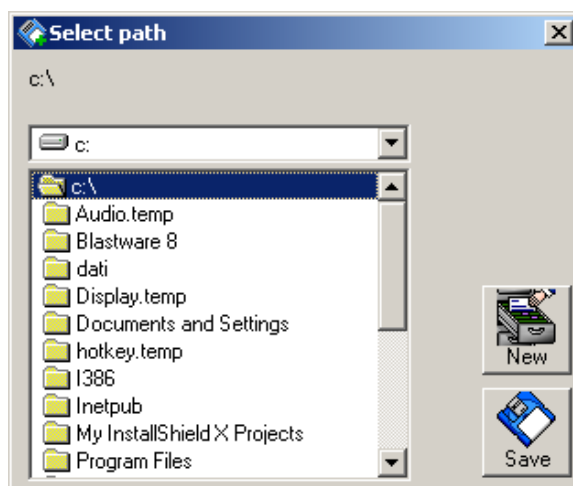


fig. 15

Scegliere il percorso desiderato e premere **Save**, nel caso si desiderasse creare una nuova cartella premere il tasto **New** comparirà la seguente schermata (fig.16).

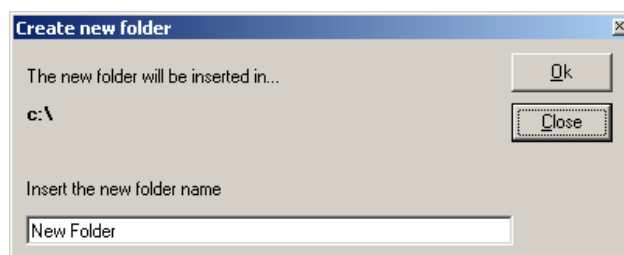


fig. 16

Alla destra del riquadro Saving File vi sono due flag **Memory reset**, il quale se fleggato, cancellerà automaticamente i dati salvati nella centralina dopo aver scaricato e salvato i dati. Il flag **Fix device Clock**, intende se fleggato controllerà dopo la connessione l'orologio del data logger e lo risetterà se necessario.

Fleggendo Send Data Forward verra abilitato il riquadro **Forward** (fig.17) permettendo due opzioni : Mail e FTP.



Properties

Active

Device

MINILOG Switch

Serial no.

Serial No.1 : Serial No.5 :

Serial No.2 : Serial No.6 :

Serial No.3 : Serial No.7 :

Serial No.4 : Serial No.8 :

Number

Phone no.: Outside line

Description:

Schedules

Daily

Weekly

Monthly

Saving File

New Saving data each time creating a new file in format xxxdddmmyy.txt

Existing Saving data to an already existing file

Memory reset

Fix Device clock

Send data forward

Forward

Mail

FTP

Record number

< 1 >




  

fig. 17

L'opzione **Forward** abilita la possibilità di mandare il file, una volta salvato sul computer, per e-mail oppure ad un sito attraverso l'opzione FTP.

Se verrà scelto l'opzione Mail verrà abilitata la casella di testo (fig.18) per l'inserimento dell'indirizzo e-mail.



Properties

Active

Device: Switch

Serial no.

Serial No.1 : <input type="text"/>	Serial No.5 : <input type="text"/>
Serial No.2 : <input type="text"/>	Serial No.6 : <input type="text"/>
Serial No.3 : <input type="text"/>	Serial No.7 : <input type="text"/>
Serial No.4 : <input type="text"/>	Serial No.8 : <input type="text"/>

Number: Outside line

Description:

Schedules: Daily
 Weekly
 Monthly

Saving File: New Saving data each time creating a new file in format xxxxddmmyy.txt Memory reset
 Existing Saving data to an already existing file Fix Device clock

Send data forward

Forward: Mail FTP

Mail Properties: Mail to :


Record number:


fig. 17

Nel caso venga scelta l'opzione **FTP**, verrà abilitato il riquadro relativo dove si potrà inserire nella casella di testo **Host Name** l'indirizzo FTP, nel riquadro **Root name** l'indirizzo all'interno dell'indirizzo FTP dove salvare il file ed infine la **Password** e **Username** per il collegamento al sito FTP.



fig. 17

Per salvare premere il tasto .

Premendo il tasto  si potrà cancellare il record.
Attraverso i tasti < e > si potrà navigare tra i vari numeri di telefono inseriti.



Premere il tasto  per chiudere la finestra.

Chiamata automatica

Una volta settati i numeri di telefono desiderati ed i tempi per le chiamate, il programma potrà partire a chiamare in modo automatico.




N.B.

ATTENZIONE: In modo che il programma funzioni correttamente, il computer dovrà essere collegato ad un modem sempre acceso e ad una linea telefonica libera.

Per tutte le funzioni via internet, il programma necessita di una connessione sempre attiva.

Uscita

Per chiudere il programma cliccare con il tasto destro del mouse (sinistro il mouse è settato per mancini) sull'icona  posizionata nell'area di notifica a destra della barra delle applicazioni (posizionato a destra in basso dello schermo) e selezionare dalla lista **Exit**.

